



Programme Master Ethique
2022-2023



Sommaire

Présentation générale	3
Structure de la formation	3
Responsables pédagogiques.....	3
Public concerné	3
Débouchés	3
Renseignements et inscriptions.....	3
Présentation générale.....	3
Equipe pédagogique	6
Spécialisation en Éthique animale	6
Gérontologie, vieillissement, éthique et pratiques professionnelles	6
Master Éthique 1^{ère} année TRONC COMMUN - Semestre 1 = 30 crédits	7
Master Éthique 1^{ère} année TRONC COMMUN - Semestre 2 = 30 Crédits	13
Master 2^{ème} année - Semestre 3 = 30 Crédits	18
Parcours Éthique, société, droits de l’homme	18
Parcours Bioéthique, éthique clinique, éthique du vivant	23
Master 2^{ème} année - Semestre 4 = 30 crédits.....	27
Parcours aménagé Étudiants en sante	29
Master international d’éthique interdisciplinaire	30



Présentation générale

La formation est organisée par le CEERE (Centre Européen d'Enseignement et de Recherche en Éthique), structure localisée dans le bâtiment d'Anatomie de la faculté de médecine (au cœur de l'hôpital civil historique). Le Master d'Éthique est interdisciplinaire et propose 4 parcours :

- « Éthique, société, droits de l'homme » et « Bioéthique, éthique du vivant, éthique clinique » dont la première année est commune aux deux parcours
- « Gérontologie vieillissement, éthique et pratiques »

Et un parcours interdisciplinaire trilingue (EN/FR/DE) Interdisciplinary Ethics (non enseigné en 2022-2023)

Structure de la formation

Parcours « Éthique, société, droits de l'homme » et « Bioéthique, éthique du vivant, éthique clinique »

Ces deux parcours se regroupent dans un tronc commun en Master 1 selon le schéma suivant :

- Master 1 : corpus commun ; acquisition des bases et des connaissances. env. 250 h de cours en présentiel
- Master 2 : acquisition de connaissances plus spécifiques (selon le parcours) au projet de recherche ou professionnel. env. 150 h de cours en présentiel (le 4ème semestre est consacré au mémoire et travaux de recherches)

La première année, tronc commun à ces deux parcours, traite des fondements et des grandes lignes de l'éthique sectorielle ainsi que de la méthodologie. À côté des 3 premières UE du premier semestre, obligatoires et communes aux deux parcours, les étudiants choisissent, dans le cadre d'une UE libre et interdisciplinaire, différents cours portant sur les grandes problématiques contemporaines. Tous les étudiants valident une compétence instrumentale par semestre (langue vivante, formation internet, travail d'enquête, recherches documentaires etc.).

Au second semestre, les étudiants valident des compétences argumentatives au travers de l'UE « Problématique de recherche » et de l'UE « stage pratique de terrain ». Ils suivent également 3 UE de compétences d'éthique appliquée qui offrent pour deux d'entre elles un choix de cours proposés par d'autres composantes de l'université, afin d'atteindre à la fois une cohérence thématique au sein de chaque UE et une certaine accointance disciplinaire pour l'étudiant.

En deuxième année l'étudiant poursuit vers l'un des 2 parcours du Master éthique.

Un certain nombre de cours sont communs aux 2 parcours et la plupart sont des cours proposés par d'autres composantes de l'université. Le second semestre de la deuxième année inclut le stage de recherche et le mémoire de fin d'études.



NB : Le parcours Bioéthique, éthique du vivant, éthique clinique inclut des cours spécialisés en éthique animale et un cursus aménagé pour les étudiants en médecine.

Parcours « gérontologie, vieillissement, éthique et pratiques professionnelles »

- Master 1 : environ 140h de cours à la fois en présentiel et en enseignement à distance (EAD), l'exercice professionnel faisant office de stage de terrain (mais épreuve de validation de l'UE)
- Master 2 : environ 140h de cours à la fois en présentiel et en EAD (sans compter le temps de préparation du mémoire)

Ce parcours s'inscrit dans le cadre de la formation continue avec un public constitué essentiellement de professionnels en exercice. Le calendrier de formation et la pédagogie sont ajustés à cette réalité. Les UE sont structurées sur des thématiques (vieillir chez soi, fin de vie, etc.), chaque thématique est abordée de façon interdisciplinaire. Une UE est consacrée à la formation de base en philosophie morale. Chaque UE est aussi traversée de réflexion éthique (concepts en rapport avec la thématique, méthodologie de réflexion éthique). L'élaboration du mémoire est bien sûr propre à l'étudiant, mais la progression se fait sur les deux années, avec des temps d'atelier en petits groupes, réunissant 5 à 6 étudiants et leurs deux directeurs de mémoire. Les UE seront capitalisables dans le cadre du Pass'Compétences. Les UE sont ouvertes aux étudiants des autres parcours.

Parcours « Interdisciplinary Ethics » (Master International trilingue FR/DE/EN)

Parcours en lien avec le Campus européen et 2 universités européennes partenaires. Ce parcours insistera de façon renforcée sur la compétence de l'argumentation interculturelle, en trois langues (EN actif, FR et DE passif). Des séminaires internationaux seront prévus pour cela, et les cours auront lieu sur les sites universitaires concernés. Prérequis linguistiques pour entrer dans ce cursus : anglais obligatoire, français, allemand, avec 2 langues exigées sur les 3 (maternelle ou de niveau B2).



Responsable pédagogiques

Directeur du Master Ethique : Jean-Christophe Weber jcweber@unistra.fr

Adjoint : François Jaquet fjaquet@unistra.fr

Responsables parcours Bioéthique, éthique du vivant, éthique clinique :

- Jean-Christophe Weber jcweber@unistra.fr
- Cédric Sueur cedric.sueur@iphc.cnrs.fr

Responsables parcours Ethique, société, droits de l'homme :

- Jacqueline Bouton j.bouton@unistra.fr
- Herrade Igersheim-Chauvet igersheim@unistra.fr

Responsables parcours Gériatrie, vieillissement, éthique pratiques professionnelles :

- Nathalie Teuber nathalie.teuber@chru-strasbourg.fr

Responsables parcours Interdisciplinary Ethics :

- Marc Feix feix@unistra.fr



Public concerné

- Étudiants ayant obtenu une licence dans une discipline donnée ou ayant atteint ce niveau d'étude par validation des acquis de l'expérience.
- Étudiants poursuivant un master dans une discipline et désirant une formation éthique complémentaire.
- Formation continue pour professionnels.
- Le Parcours « Bioéthique, éthique du vivant, éthique clinique » est accessible pour les étudiants en médecine de Strasbourg en cursus aménagé dès la 3ème année d'études de santé (DFGSM3 Sciences Médicales). Contact : Pr Jean-Christophe Weber
- Le parcours « Gérontologie, vieillissement, éthique et pratiques professionnelles » est ouvert aux personnes ayant obtenu une licence ou ayant atteint ce niveau par validation des acquis de l'expérience et justifiant d'une expérience professionnelle d'au moins deux ans dans le champ de la gérontologie ou auprès de personnes âgées (ou projet clairement défini).

Débouchés

Outre la recherche proprement dite et les carrières attenantes, toute profession peut trouver une plus-value notable à se spécialiser en éthique.

Renseignements et inscriptions

Lucie CORDAZZO – Tel + 33 (0)3 68 85 39 68 – l.cordazzo@unistra.fr

Présentation générale

Le Master Éthique est un master "recherche" porté par l'Université de Strasbourg (Unistra), l'une des universités majeures en France et en Europe et est associé par convention à des universités étrangères. Ce master peut se poursuivre sous forme de Doctorat en Éthique. Il est parfois possible de suivre le master mention Éthique en parallèle avec un master d'une autre discipline (théologie, droit, sociologie, philosophie, lettres, langues...



PARCOURS « ÉTHIQUE, SOCIÉTÉ, DROITS DE L'HOMME » ET « BIOÉTHIQUE, ÉTHIQUE DU VIVANT, ÉTHIQUE CLINIQUE »

Sem.	UE	Type d'UE	ECTS	Coef	Intitulé de l'UE	Volume horaire en moyenne						
						CM	TD	TP		Stage	Travail perso étudt	Charge totale étudt
1	1	Savoirs fondamentaux	9	1	Introduction à l'éthique philosophique (UE non mutualisée)	36	/	/			114	150
	2	Savoirs fondamentaux	9	1	Introduction à l'éthique sectorielle. (UE non mutualisée)	36	/	/			114	150
	3	Métho du travail univ.	6	1	Méthodologie de la réflexion éthique (UE non mutualisée)	36	/	/			114	150
	4	Savoirs fondamentaux	3	1	UE libre	24	/	/			86	110
	5	Savoirs fondamentaux	3	1	Compétences instrumentales	24	/	/			86	110
	Totaux			30		156	/	/			514	670
2	1	Savoirs fondamentaux	6	1	Problématique de recherche et compétences instrumentales	12	10	/			78	100
	2	Savoirs fondamentaux	6	1	Stage de terrain ou portfolio	/	/	/		120	20	140
	3	Savoirs fondamentaux	6	1	Compétences d'éthique appliquées 1	24	/	/			51	75
	4	Savoirs fondamentaux	6	1	Compétences d'éthique appliquées 2	24	/	/			76	100
	5	Savoirs fondamentaux	6	1	Compétences d'éthique appliquées 3 - <i>Dimensions éthiques des problèmes économiques et sociaux</i>	24	/	/			76	112
	Totaux			30		102	10	/		120	301	527
S/Totaux S1+S2			60			258	10	/		120	815	1197



PARCOURS « ÉTHIQUE, SOCIÉTÉ, DROITS DE L'HOMME » ET « BIOÉTHIQUE, ÉTHIQUE DU VIVANT, ÉTHIQUE CLINIQUE »

Sem.	UE	Type d'UE	ECTS	Coef	Intitulé de l'UE	Volume horaire (en moyenne)						
						CM	TD	TP	Total Eqvt TD	Stage	Travail perso étudt	Charge totale étudt
3	1	Savoirs fondamentaux	6	1	UE de spécialisation 1	30	/	/	/		125	155
	2	Savoirs fondamentaux	6	1	UE de spécialisation 2	30	/	/	/		125	155
	3	Savoirs fondamentaux	6	1	UE de spécialisation 3	30	/	/	/		125	155
	4	Savoirs fondamentaux	6	1	Ethique, recherche et approfondissement	30	/	/	/		125	155
	5	Savoirs fondamentaux	6	1	Séminaires interdisciplinaires spécialisés	24	/	/	/		131	155
	Totaux			30			150	/	/	/		625
4	1	Métho du travail univ.	6	2	Stage en unité de recherche	/	/	/	/		225	225
	2	Savoirs fondamentaux	24	8	Mémoire	/	/	/	/		525	525
	Totaux		30			/	/	/	/		750	750
S/Totaux	S3+S4		60			150	/	/	/		1375	1525
Totaux S1 à S4			120			426	10	/	/		2190	2722



UE de spécialisation par parcours (semestre 3)

Parcours « Ethique, société, droits de l'homme »

UE	Type d'UE	ECTS	Coef	Intitulé de l'UE
1	Savoirs fondamentaux	6	1	UE de spécialisation 1 : Ethique, normes, règles
2	Savoirs fondamentaux	6	1	UE de spécialisation 2 : Ethique, évolution, développement
3	Savoirs fondamentaux	6	1	UE de spécialisation 3 : Ethique, corps, environnement

Parcours « Bioéthique, éthique du vivant, éthique clinique »

1	Savoirs fondamentaux	6	1	UE de spécialisation 1 : Ethique, normes, règles
2	Savoirs fondamentaux	6	1	UE de spécialisation 2 : Ethique appliquée : desthéories philosophiques aux débats contemporains
3	Savoirs fondamentaux	6	1	UE de spécialisation 3 : Ethique en interdisciplinarité



Equipe Pédagogique

Nom	Prénom	Composante ou fonction	Mail
Bouton	Jacqueline	Faculté de Droit	j.bouton@unistra.fr
Danion	Anne	Faculté de médecine	anne.danion@chru-strasbourg.fr
Diasio	Nicoletta	Faculté des sciences sociales	nicoletta.diasio@misha.fr
Erohobie	Michael	Faculté de Théologie cath.	m.erohobie@unistra.fr
Feix	Marc	Faculté Théologie cath.	feix@unistra.fr
Jaquet	François	Faculté des Sciences Sociales	fjaquet@unistra.fr
Igersheim-Chauvet	Herrade	Faculté Sciences Eco. & Gest.	igersheim@unistra.fr
Kaltenbach	Georges	Responsable Master Gérontologie	Georges.KALTENBACH@chru-strasbourg.fr
Marie	Jean-Bernard	CNRS - Droits de l'homme	jean-bernard.marie@misha.cnrs.fr
Markert	Arnaud		
Oddone	Cristina	Faculté des sciences sociales	c.oddone@unistra.fr
Rognon	Frédéric	Faculté de Théologie protestante	frognon@unistra.fr
Sueur	Cédric	Faculté Sciences de la vie (Éthique animale)	cedric.sueur@unistra.fr
Teuber	Nathalie	Co-responsable Master Gérontologie	
Weber	Jean-Christophe	Responsable Master éthique, Faculté de Medecine	jcweber@unistra.fr
Cordazzo	Lucie	Secrétaire du CEERE	l.cordazzo@unistra.fr

Spécialisation en éthique animale

Les personnes qui souhaitent suivre une spécialisation en éthique animale sont invités à suivre préférentiellement des éléments spécifiques au sein du programme de master 1 (Tronc commun) et en Master 2 uniquement dans le Parcours « Bioéthique, éthique du vivant, éthique clinique » Contact : responsable de la spécialisation en éthique animale.

Responsable

Cédric Sueur : cedric.sueur@unistra.fr - cedric.sueur@iphc.cnrs.fr

Adresse : Département Ecologie, Physiologie et Ethologie - IPHC - UMR 7178, CNRS-UDS

23 rue Becquerel - 67087 Strasbourg Cedex 2 Tel.: +33.3.88.10.74.52 - Fax : +33.3. 88.10.74.56 - Website

Co-Responsable

François Jaquet : fjaquet@unistra.fr

Parcours gérontologie, vieillissement, éthique et pratique professionnelles

[Consultez le programme en ligne \(cliquez\)](#)

Responsable du Parcours : Georges Kaltenbach -

Georges.KALTENBACH@chru-strasbourg.fr

Pour toutes informations complémentaires jean-bernard.marie@misha.cnrs.fr contactez nathalie.teuber@chru-strasbourg.fr

Nathalie Teuber nathalie.teuber@chru-strasbourg.fr





Programme détaillé



ATTENTION : des **séances de cours pour l'UE1 Problématique de recherche** du second semestre auront lieu de manière anticipée dès le premier semestre : deux séances sont **programmées le 27 Septembre et le 18 novembre (lieu : voir emploi du temps en ligne)**. Ces séances sont obligatoires pour tous les étudiants de Master 1, même les étudiants en santé.

A noter également que l'UE stage du second semestre doit être validée avant la fin du mois de juin 2023. Il est nécessaire de commencer à définir le cadre du/des stage(s) dès le début de l'année universitaire avec l'enseignant référent.

Master 1 – Semestre 1 = 30 crédit

L'intégralité des enseignements dispensés dans les UE 1, UE 2 et UE 3 du semestre 1 est obligatoire. Il s'agit de cours spécifiques au Master Ethique (= non mutualisés). Ils ont principalement lieu dans le bâtiment où se situent les locaux du CEERE (Centre Européen d'Enseignement et de Recherche en Ethique) à l'Institut d'anatomie pathologique - bâtiment de l'hôpital civil). Ils sont organisés les vendredis et samedis matin en présentiel. Les étudiants sont accompagnés par un enseignant de référence et disposent (depuis le site internet du CEERE) des coordonnées de tous les enseignants pour éventuellement prendre contact.

Les cours des autres UE sont mutualisés.

Intitulé UE	Code UE	Coeff.	ECTS	Volume horaire	Travail perso	Charge totale
UE1 - Introduction à l'éthique philosophique	SO6MGU1	1	9	36	114	150

Descriptifs des enseignements - SO6MGM11

1. **Éthique et philosophie morale : définition, histoire et grandes théories** - François Jaquet - (36h)

Résumé : *Nous nous posons tous des questions sur ce que nous devons faire, individuellement ou collectivement. Nous délibérons sur les justifications d'accomplir telle chose plutôt qu'une autre. Cette délibération se fait parfois facilement, ou plus difficilement à d'autres moments, nous conduisant alors aux limites de la pensée. Mais dans tous les cas, l'esprit qui se pose la question du meilleur choix s'aventure sur un chemin pour lequel la possession de quelques repères s'avère nécessaire si nous ne voulons pas tomber dans l'arbitraire. C'est ce que propose cette introduction à l'éthique : s'équiper d'une carte et d'une boussole pour appréhender les méandres de la pensée éthique à travers ses principaux courants théoriques.*

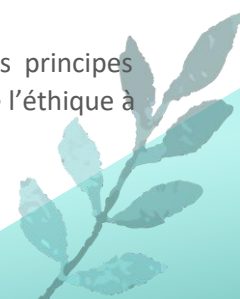
Contrôle des connaissances : session 1 et 2 : écrit terminal de 2h : tirage au sort de 2 sujets (1 sujet au choix à traiter)

Objectifs en termes de connaissances pour l'UE

Ce cours vise l'acquisition des fondements de l'éthique philosophique. Il doit familiariser l'étudiant avec les grands principes éthiques, ses outils philosophiques, des auteurs de référence

Compétences à acquérir

Capacité d'élaborer une réflexion philosophique à travers différents champs éthiques. À mobiliser les principes éthiques en vue de l'argumentation, ou d'une évaluation pratique À repérer les grandes théories de l'éthique à travers l'histoire et dans la perspective contemporaine.



Bibliographie, lecture recommandées

Chaque enseignant propose sa bibliographie. Mais l'on peut conseiller des manuels en éthique ainsi que des ouvrages fondamentaux (et leurs livres introductifs) : les livres de Paul Ricœur, Emmanuel Levinas, Kant, Aristote, Stuart Mill...

Intitulé UE	Code UE	Coef.	ECTS	Volum e horaire	Travail perso	Charge totale
UE 2 - Introduction à l'éthique sectorielle	SO6MGU2	1	9	36	114	150

Descriptifs des enseignements (*L'UE sera organisée en six slots de 6 heures chacun*) - SO6MGM21

1. Textes de référence en bioéthique - Jean-Christophe Weber (2h) et Amandine Klipfel (4h)
2. Introduction à l'éthique environnementale et Introduction à l'éthique animale - François Jaquet (6h)
3. Références éthiques de la vie sociale - Cristina Oddone (6h)
4. Références éthiques et religions (christianisme, judaïsme et Islam) - Karsten Lehmkuhler (2h), Thierry Legrand (2h), Moussa Abou Ramadan (2h)
5. Références éthiques et droits de l'Homme - Jean-Bernard Marie (6h)
6. Politique de l'universel, politique de l'identité - François Jaquet (6h)

Contrôle des connaissances : session 1 et 2 : écrit terminal de 2h : tirage au sort de 2 sujets (1 sujet au choix à traiter)

Objectifs en termes de connaissances pour l'UE

Connaissance des grandes références de l'éthique dans ses différents secteurs.

Compétences à acquérir

Capacité à argumenter une réflexion éthique à l'aide de différentes références éthiques. Implication de ces références pour les méthodologies éthiques selon les champs disciplinaires



Intitulé UE	Code UE	Coef.	ECTS	Volum e horaire	Travail perso	Charge totale
UE 3 - Méthodologie de la réflexion éthique	SO6MGU3	1	6	36	115	150

Descriptifs des enseignements (*L'UE sera organisée en six slots de 6 heures chacun*) - SO6MGM31

1. Méthodologie biographique (récits de vie) – Patrick Colin (6h) (Sociologie)
2. Une nouvelle méthode de recherche en économie : l'économie expérimentale – Herrade Igersheim-Chauvet (6h) (Économie)
3. Méthodologie d'éthique médicale et clinique – Jean-Christophe Weber (6h) (Médecine)
4. Méthodologie d'éthique théologique – Arnaud Markert (6h) (Théologie catholique et sciences religieuses)
5. Méthodologie de l'approche éthique en matière de droits de l'homme – Jacqueline Bouton (6h) (Droit)
6. Méthodes d'éthique philosophique – François Jaquet (6h) (Philosophie)

Contrôle des connaissances : session 1 présence aux cours (/10) et examen terminal oral de 10 mn (/10) - Session 2 : oral (la note de présence n'est plus comptabilisée)

Objectifs en termes de connaissances pour l'UE

Cette formation méthodologique vise à familiariser l'étudiant aux différentes méthodologies de l'éthique et à l'art de l'interdisciplinarité et de l'argumentation.

Compétences à acquérir

Cette formation en méthodologie ambitionne de mettre en œuvre un discernement et une argumentation solides dans le cadre pédagogique.



Intitulé UE	Code UE	Coeff.	ECTS	Volum e horair	Travail perso	Charg e totale
UE 4 – UE libre	SO6MGU4	1	3	24	76	100

Les cours listés ci-dessous sont organisés dans les différentes composantes mentionnées. Les étudiants sont accompagnés par un enseignant de référence et disposent (depuis le [site internet du CEERE](#) ou [annuaire unistra](#)) des coordonnées de tous les enseignants pour éventuellement prendre contact. L'évaluation terminale est réalisée selon les conditions fixées par la composante ou par l'enseignant de la composante en charge de l'enseignement.

Les étudiants choisissent un ou plusieurs cours au choix dans la liste des cours suivants (volume horaire minimal de cours : 24h)

► **Bioéthique, cultures et religions – Michael Erohubie – 24h – Cours mutualisé avec THC - TC1AGM51**

Descriptif du cours : Ce cours retracera quelques étapes importantes de l'histoire de la bioéthique. Puis seront examinés le champ des questions, leurs enjeux, et ensuite les manières de discerner de la bioéthique, la force et les limites du principlisme mais aussi la perspective plus européenne formalisée dans le projet Biomed II. Il est conseillé aux étudiants de s'intéresser avant même le cours à un/des ouvrage(s) traitant d'un thème de bioéthique de manière à pouvoir le présenter en groupe lors de la dernière séance.

Compétences à acquérir : maîtriser l'argumentation dans le domaine bioéthique. Maîtriser les grands enjeux thématiques

Contrôle des connaissances : session 1 et 2 : Travail thématique, Étude de cas

► **Fondements de la théologie morale I – Frédéric Trautmann - Cours mutualisé avec THC - TC1AGM52 – 24h**

« Sur quoi puis-je m'appuyer pour bien faire? »

Résumé : La théologie morale est un vaste domaine qui cherche notamment à donner les clefs du discernement en vue d'un agir qui soit toujours plus humanisant pour la personne le mettant en œuvre. Mais quels sont les fondements de la théologie morale? Sur quoi s'appuient les valeurs et les principes éthiques? Le cours se propose d'exposer ces fondements, en particulier la source scripturaire et la raison humaine, en les situant dans un contexte de sécularisation qui pose la question de l'autonomie du sujet moral.

► **Écologie politique Développement durable et décroissance – Marie Mangold - 18h – Cours mutualisé - Sciences Sociales – SO1CGM12**

Savoirs à acquérir :



- Maîtriser les principaux concepts et acteurs en écologie politique
- Permettre la compréhension des enjeux d'environnement et de la durabilité actuels à partir des principaux courants de la pensée écologique

Savoir-faire à acquérir :

- Mise à niveau d'un socle de compétences
- Compréhension des évolutions des sociétés dans leurs rapports à la nature afin de pouvoir mieux analyser les représentations et les pratiques concrètes des acteurs

► **Éthique et médicaments – 24h – Frédéric Vagneron - Cours mutualisé Faculté de Pharmacie – PH04GM10 - places limitées**

Descriptif du cours : Connaître et faire le point sur les multiples acteurs dans le domaine du médicament aujourd'hui (e.g. Agences, Associations de consommateurs et de victimes, professionnels de la santé, industriels du médicament, pouvoirs publiques, ONGs, médias, instances internationales, etc.)

NB : Il ne s'agit pas d'un cours d'éthique philosophique mais un travail de « jeu » pédagogique où à partir des Assises du médicament autour du scandale du Mediator et de leurs prolongements, un débat est organisé.

Contrôle des connaissances : Contrôle final : 1ère session : La participation au débat ainsi que les 5 comptes rendus (contrôle continu) ; 2ème session : rédaction d'un mémoire de 10- 15 pages et oral.

► **Socio-anthropologie des croyances ordinaires, intensives, rigoristes ou radicales A.- S. Lamine (Cours mutualisé Faculté des sciences sociales) – 18h- SO1DGM10**

Présentation du cours : Comment aborder sociologiquement les croyances ou l'acte de croire ? On se questionnera à partir de dossiers d'actualité sur les croyances radicales ou sur la religion ordinaire mais aussi sur (ce qu'on croit savoir de) la théorie de l'évolution. On discutera des diverses approches possibles pour analyser ces phénomènes, de leur pertinence selon les terrains considérés. On abordera notamment les approches cognitives, compréhensives et pragmatiques.

Informations complémentaires : <http://spspsd.u-strasbg.fr/Socio-anthropologie-des-croyances>

Contrôle des connaissances : Oral

► **Approches socio-historiques du milieu carcéral – P. Colin –18h (Cours mutualisé - Sciences Sociales - SO1GGM13)**

Descriptif du cours : L'objectif de ce cours est d'analyser les grandes étapes de la mise en place de la peine de prison comme peine principale depuis la révolution française pour comprendre les limites des politiques pénitentiaires actuelles. Plusieurs enquêtes menées auprès de personnes placées sous main de justice et auprès du personnel pénitentiaire permettent d'analyser la diversité du fonctionnement des établissements pénitentiaires et des unités de vie ainsi que des effets de l'incarcération en fonction des différents contextes de récidive pénitentiaire.

Contrôle des connaissances : session 1 et 2 : Écrit, 2h



► Sociologie du risque, des déviances et de leur contrôle SO1GGM16 - 18h (Cours mutualisé avec SSOC) - Jérémie Gauthier

Séance 1 - Introduction : présentation du cours, définitions, les notions de « risque » et de « sécurité » ; Séance 2 - Les sociologies du risque ; Séance 3 - Insécurité, déviance et délinquance ; Séance 4 - Politiques des drogues : l'exemple du cannabis ; Séance 5 - Intervenant extérieur ; Séance 6 Résumé du cours (1h) et examen sur table (2h)

Descriptif du cours : Il s'agit d'analyser les peurs contemporaines, leur généalogie et leurs effets, dans un contexte caractérisé par une conflictualité et une vulnérabilité multiformes, aux échelles individuelles comme à celles des macro systèmes. De par leur réflexivité, les sociétés contemporaines engendrent plus d'incertitudes que de sécurité, des formes d'inquiétudes, qui produisent un surcroît de pratiques sécuritaires et, tout à la fois, de nécessaire confiance. Le cours analyse ces dynamiques et les variations du rapport aux risques.

Compétences à acquérir : Analyser les transformations des peurs, des demandes sécuritaires et l'émergence d'une culture de l'inquiétude. Identifier les formes de rapport aux risques induites par la conflictualité.

Comprendre et savoir analyser les effets du principe de précaution dans divers domaines (parentalité, santé, épreuves, âges).

Contrôle des connaissances : voir modalités définies par l'enseignant et la composante

► Les fables du tri Corinne Grenouillet – 24h (LETHICA) , LT36GM50

Horaire et salle : semestre 1, jeudi de 16h à 18h, salle 411 (Portique)

Ce cours s'attachera à examiner comment sont représentées, donc pensées, dans la littérature (et, secondairement, le cinéma) des pays capitalistes industrialisés, les logiques de tri à l'œuvre dans le monde du travail.

Les salariés sont soumis à une concurrence généralisée sur le marché du travail, impliquant licenciements et précarisation. De l'entretien d'embauche à l'établissement de liste de personnes à renvoyer, en passant par le harcèlement, la placardisation ou le licenciement, la littérature contemporaine donne à voir des situations qui engendrent des conflits éthiques auxquels sont soumis des travailleurs appartenant à divers corps professionnels et qui sont diversement situés dans la hiérarchie.

Pour le psychiatre et psychanalyste Christophe Dejours (Souffrance en France. La banalisation de l'injustice sociale, Seuil, 2014) , la peur du chômage engendre des logiques d'adhésion au tri et, en définitive, une « banalisation du mal ». Selon la critique littéraire et philosophe Frédérique Leichter- Flack, la fiction se présente souvent comme un « laboratoire de cas de conscience » ou un « exercice de simulation » (Le Laboratoire des cas de conscience, Alma éditeur, 2012) pour la réflexion éthique. Qu'en est-il de la littérature du travail ? Les temps de crise que nous vivons justifient-ils un régime d'exception morale - sauver sa peau professionnelle en sacrifiant celle des autres ?

Le cours s'appuiera sur l'étude de plusieurs romans et films, par ordre de priorité : Vincent Message, Cora dans la spirale, Seuil, coll. « Points », 2019.

Pierre Lemaître, Cadres noirs, Calmann-Lévy, coll. « Le livre de poche », 2010. Delphine de Vigan, Les Heures souterraines, JC Lattès, coll. « Le livre de poche », 2009. Jean-Pierre et Luc Dardenne, Deux jours une nuit, Film, 2014.



► **Contacts et Transferts interculturels – 24h (12H cm, 12h TD) LGB2KM21 Emmanuel Behague, F. D'antonio, Britta Benert (LETHICA)**

Cours proposé par le master Plurilinguisme et interculturalité (resp. Francesco D'Antonio dantonio@unistra.fr)

Le cours vise un approfondissement des concepts et des notions concernant le champ de l'interculturalité (altérité, multi culturalité, identité, migrations, frontière/mur) dans différents domaines artistiques tels les arts du spectacle, les arts figuratifs et la littérature.

pas de pré-requis spécifiques pour suivre ces cours (étudiants venant de parcours différents)

SPECIALISATION EN ETHIQUE ANIMALE

► **Éthologie – Cédric Sueur – Cours mutualisé Faculté des sciences de la Vie et de la Santé - 18hCM + 8hTD – VI2HGMET**

Objectifs en termes de connaissances : Introduction à l'éthologie et à son vocabulaire spécifique, Les quatre questions de Tinbergen et la différence entre mécanismes proximaux et fonctions ultimes, L'ontogénie du comportement, La neurologie du comportement, L'endocrinologie du comportement, L'éthologie humaine

TD & TP : Excursion d'un jour à un parc naturel ou zoologique et sa préparation

Objectifs en termes de compétences : Connaissance du jargon spécifique à l'éthologie et l'écologie comportementale, Comprendre la différence entre mécanismes proximaux et fonctions ultimes, Connaître les principaux mécanismes proximaux du comportement

Bibliographie : Alcock, J.. Animal Behavior. 201x An Evolutionary Approach. Sunderland, Mass.: Sinauer Boyd, R. & Silk, J. 2010. How Humans Evolved, 5th edn. New York: W.W. Norton. Campan, R. & Scapini, F. 2002. Ethologie. Approche systématique du comportement. Bruxelles: De Boeck Gaulin, S. J. C. & McBurney, D. 2004. Evolutionary Psychology, 2nd edn. Upper Saddle River, New Jersey 07458: Pearson-Prentice-Hall. McFarland, D. 2009. Le comportement animal : Psychobiologie, éthologie et évolution: De Boeck

Contrôle des connaissances : Contrôle continu : un contrôle intermédiaire et un contrôle final seront donnés aux étudiants. Un corrigé suivra chaque examen. Concernant la présentation oral PowerPoint, les premiers TDs présenteront la démarche de création d'une présentation PowerPoint, la recherche bibliographique et un suivi sera effectué pour chaque étudiant au cours des TDs.

► **Écologie comportementale et Cognition (ECC1) - Cédric Sueur – Cours mutualisé Faculté des sciences de la Vie et de la Santé - 18hCM + 8hTD**

Attention : La mention « contrôle continu » signifie qu'il y a au moins 2 ou trois contrôles par unité durant le semestre. De plus, les Unités d'Enseignement en Contrôle continu ne comportent pas de session de rattrapage. Toute absence injustifiée sera considérée comme défaillante et ne pourra être rattrapée.

Objectifs en termes de connaissances pour l'UE

L'UE vise l'élargissement des connaissances de l'étudiant dans différents champs de l'éthique appliquée. Le plus souvent le choix de l'étudiant sera guidé par le domaine de sa problématique éthique qui se traduira dans le cadre de son mémoire en M2S2.

Compétences à acquérir

Capacité d'élaborer une réflexion philosophique à travers différents champs éthiques. À mobiliser les principes éthiques en vue de l'argumentation, ou d'une évaluation pratique À repérer les grandes théories de l'éthique à travers l'histoire et dans la perspective contemporaine.



Intitulé UE	Code UE	Coeff.	ECTS	Volum e horair	Travail perso	Charg e totale
UE 5 - Compétences instrumentales	SO6MGU5	1	3	24	76	100

Plusieurs possibilités :

- Stage à l'étranger ou séjour linguistique
- Participation à un cours dans une langue étrangère dans toute l'Université de Strasbourg (CRAL, LANSAD)
- Traduction anglais ou études de textes (contact : Frédéric Rognon frognon@unistra.fr) (OPTION INDISPONIBLE EN 2022/2023)
- Traduction allemand ou études de textes (Contact : Karsten Lehmkuhler : lehmkuhl@unistra.fr)

SPECIALISATION EN ETHIQUE ANIMALE

► **Économie et gestion de faune – Cédric Sueur – 24h**

Description du cours : Ce cours a pour but d'enseigner les clés scientifiques et réglementaires à une bonne gestion de la faune en milieu captif et sauvage. Droit de l'environnement (statut juridique de l'animal, les instruments juridiques protecteurs de l'animal). L'apport de l'économie et de la finance à la gestion des risques majeurs Gestion administrative et financière d'une ONG. La gestion des conflits homme-animal sauvage, développement urbain-biodiversité. Le zoo design, allier éducation, divertissement, bien-être animal et conservation des espèces dans les parcs zoologiques. TP : Écriture d'un rapport sur la base d'une demande de financement type ANR permettant aux étudiants de développer leurs projets professionnels ou de recherche

Pour toute demande d'info contacter Cédric Sueur cedric.sueur@iphc.cnrs.fr

Contrôle des connaissances : contrôle continu

Objectifs en termes de connaissances pour l'UE

Apprentissage des langues à partir de différentes possibilités : stage à l'étranger ; séjour linguistique à l'étranger ; participation à un cours dans une langue étrangère. Autoformation dans un centre de ressources en langues, CRAL, CRL, SPIRAL.

Compétences à acquérir

Dans une optique interdisciplinaire qui tend de plus en plus vers l'international, chaque étudiant doit savoir s'exprimer dans au moins une langue étrangère.





Master 1 – Semestre 2 = 30 crédit

Intitulé UE	Code UE	Coef.	ECTS	Volume horaire CM	Volume horaire TD	Travail perso	Charge totale
UE 1 - Problématique de recherche et compétences instrumentales	SO6MHU1	1	6	9	10	78	100
Descriptif de l'UE					Modalité d'évaluation		
<p>1. Cours <u>Problématique de recherche</u> (Jacqueline Bouton, François Jaquet) - SO6MHM11.</p> <p>Résumé : Après la présentation de références épistémologiques fondamentales sur le processus de recherche, des explications seront apportées sur le choix du sujet, la construction de la problématique, l'énoncé des hypothèses, le choix des terrains et des méthodes, la collecte des données et la présentation des résultats. Les étudiants seront invités à mettre cette démarche de recherche en rapport avec leur(s) lieu(x) de stage ou d'observation située. Pour fin octobre, les étudiants rempliront un formulaire concernant leur sujet et leur terrain. Ce document servira de base à la sélection de leur directeur de recherche.</p>					<p>Rendu de travaux aux enseignants : Note /20</p>		
<p>2. Rédaction de la problématique de recherche Chaque étudiant identifie son directeur de recherche (avec l'aide de son enseignant référent si besoin) en fonction de son objet de recherche. Avec l'aide de son directeur de recherche, l'étudiant élabore une problématique de recherche. Il participe à des cours/conférences en lien avec sa problématique. Il mène des investigations diverses (recherches documentaires personnelles, interviews, lectures) pour rédiger une problématique (10-15 pages). Idéalement, cette problématique est une préparation du mémoire de M2.</p>					<p>Problématique de recherche de 10 à 15 pages à remettre au directeur de recherche : Note /20</p>		
<p>3. Compétences instrumentales 3.1. Ateliers de méthodologie documentaire (10h en présentiel) ayant lieu sur 5 jours</p> <p>3.2. Compétences linguistiques Rédaction d'une fiche de lecture, sur un article en anglais (ou dans une autre langue à voir avec le correcteur) qui devra être en lien avec la problématique de recherche de l'étudiant et qui sera corrigé par un membre de l'équipe pédagogique.</p>					<p>Assiduité aux ateliers : Note /5</p> <p>Fiche de Lecture Note/15</p>		

Compétences méthodologiques pour l'UE

- savoir effectuer une recherche documentaire en rapport avec un projet de recherche
- savoir franchir les étapes allant du questionnement à la formalisation d'une problématique
- savoir mobiliser les connaissances acquises au premier semestre (fondements et références éthique, méthodes de recherche) dans l'élaboration d'un projet de recherche.



Objectifs en termes de compétences

- Compétences argumentatives et rédactionnelles
 - savoir présenter un projet scientifique par une argumentation rationnelle
 - savoir résumer le contexte dans lequel s'insère la problématique
 - Savoir rédiger une fiche de lecture
- Dans une optique interdisciplinaire qui tend de plus en plus vers l'international, chaque étudiant doit savoir s'exprimer dans au moins une langue étrangère. Acquérir des compétences dans l'usage des outils numériques est devenu indispensable à la vie quotidienne des étudiants, dans la poursuite de leurs études ainsi que dans leur insertion professionnelle.
- Compétences instrumentales : recherche documentaire
- Compétences linguistiques : traduction

Intitulé UE	Code UE	Coef.	ECTS	Volume horaire
UE 2 - Stage de terrain ou activités en portfolio	SO6MHUS	1	6	120 h (à titre indicatif)

Code matière : SO6MHMS

STAGE DE TERRAIN

La recherche du stage s'effectuera en fonction du projet de recherche.

L'UE stage devra être validée avant la fin du mois de juin 2022. Plus d'informations à venir mais il est nécessaire de commencer à définir le cadre du/des stage(s) dès le début de l'année universitaire avec l'enseignant référent.

Contrôle des connaissances : session 1 et 2 : La validation se fait par l'assiduité sur le terrain de stage, sa reprise théorique et le rapport de stage.

PORTFOLIO

Ce travail de réflexion et d'analyse doit vous permettre de présenter, d'argumenter, d'expliquer les différentes expériences qui ont été les vôtres.

Il s'agit donc de réaliser un **travail de bilan**, c'est-à-dire de repérer, très méthodiquement, vos points forts et vos points faibles dans trois dimensions :

- vos savoirs = vos connaissances = tout ce que vous connaissez, tout ce que vous savez.
- vos savoir-faire = vos compétences = tout ce que vous savez faire, toutes les activités que vous êtes capables de mener, de réaliser
- votre personnalité = les qualités que vous pourrez mettre en œuvre dans un environnement professionnel, notamment dans le cadre de votre stage.

[Lien portfolio](#)



Objectifs en termes de connaissances pour l'UE

Ce stage se fait dans le prolongement de la thématique de recherche de l'étudiant et vise à lui assurer une compétence pratique. La validation se fait par l'assiduité sur le terrain de stage, sa reprise théorique et le rapport de stage.

Compétences à acquérir

Le stage vise à acquérir une compétence pratique venant complétant la recherche théorique effectuée dans le cadre du mémoire. Sa validation se fait en lien avec l'axe de recherche pour lequel l'étudiant a opté et en lien avec le directeur de mémoire qui l'encadre.

Intitulé UE	Code UE	Coeff.	ECTS	Volume horaire
UE 3 - Compétences d'éthique appliquée 1	SO6MHU31	1	6	24

Cours au choix : Les étudiants choisissent parmi les propositions ci-dessous un volume horaire de 24h

► **Doctrine sociale de l'église : La démocratie – Marc Feix – 24 h (Cours mutualisé avec THC) TC1AHM51**

Descriptif du cours : Ce cours magistral s'attache à réfléchir à la démocratie et aux questions sociales par l'acquisition des outils de la science politique. Il s'agit de comprendre d'abord la phénoménologie politique de la société politique française du début du XXI^e siècle. À partir d'une réflexion sur la nature de la société et du pouvoir politique, il faudra définir ce qu'il convient de comprendre en sciences politiques par les concepts de démocratie, de nation, d'État, etc. comme autant de formes modernes de gouvernement. On présentera alors les grands courants idéologiques (libéral, national, socialiste, communiste et le moment anarchiste) puis leurs transcriptions dans des structures de partis au service de la conquête du pouvoir politique. Cela permettra d'envisager enfin l'entrée de chacun en politique, le positionnement de l'Église catholique face à ces questions et de donner des éléments de réflexion dans une perspective de foi chrétienne.

Compétences à acquérir : Vue globale sur le fonctionnement de la démocratie et les éléments relatifs dans le discours social de l'Église catholique.

Contrôle des connaissances : voir modalités définies par l'enseignant et la composante

► **Littérature et Savoirs – Ninon Chavoz, Bertrand Marquer, 24h (Cours mutualisé avec le Master Cultures Littéraires Européennes) – LT36HM50 (LETHICA)**

« Je ne peux plus vouloir ; mais quelqu'un veut pour moi » : fictions de l'involontaire du 19^e au 21^e siècle

Présentation du cours : Le paradigme de l'involontaire structure les sciences de la psyché au 19^e siècle, et modifie profondément la conception du libre arbitre, comme de la responsabilité pénale (article 64 du code pénal de 1810). Il est également au cœur de la sociologie naissante (lois de l'imitation de Tarde, psychologie des foules de Le Bon), et à l'origine d'une profonde révolution du sujet, que la découverte de l'inconscient freudien ne saurait à elle seule incarner. Ce cours a pour objectif d'explorer les différentes facettes de cette révolution, en partant des fictions qu'elle a alimentées (possibilité du crime « suggéré », figurations de l'emprise), des personnages qu'elles mettent en scène et du questionnement éthique qu'elles peuvent illustrer. Au 20^e et au 21^e siècle, l'involontaire trouve



ainsi une éloquente expression dans le personnage du zombi, dont les représentations évoluent en même temps que les structures économiques et sociales : le cinéma et la littérature reflètent le passage d'un zombi esclave, initialement issu des espaces coloniaux (Afrique et Antilles) et dépouillé de sa volonté par un maître, à un zombi occidental et consommateur, mais tout aussi peu maître de ses actions. Ce cours mettra donc en perspective, depuis le 19e siècle, la réflexion sur la place du déterminisme et sur l'origine réelle de nos motivations et actions, cette réflexion trouvant un prolongement dans les problèmes que soulève, par exemple, la neuroéthique.

Compétences à acquérir : maîtriser les notions d'histoire des sciences abordées ; être capable d'analyser un texte littéraire (compétences de base) ; être capable de structurer un raisonnement à la croisée de plusieurs disciplines.

Contrôle des connaissances :

Dossier à rendre à partir d'une étude de cas (corpus littéraire et/ou cinématographique)

► **Éthique appliquée : Questions de bioéthique - Karsten Lehmkuhler – 15h (Cours mutualisé avec THP) TP27HM9E**

Description du contenu de l'enseignement : Après une introduction à l'histoire de la bioéthique et à ses enjeux principaux, nous traiterons des questions concrètes comme notamment les questions de début de vie (statut de l'embryon humain, embryons "surnuméraires", cellules souches, diagnostic prénatal et préimplantatoire, avortement) et les questions de fin de vie (soins palliatifs, suicide assisté, euthanasie). Dans quelle mesure l'éthique théologique peut-elle contribuer à la quête d'orientation dans ce vaste champ de problèmes ?

Compétences à acquérir : Connaître les grands débats sociétaux à propos de la bioéthique et les contributions majeures de la théologie chrétienne en la matière. Maîtriser l'analyse critique de documents à caractère éthique et théologique. Être capable de s'impliquer dans les débats de la société contemporaine et de dialoguer avec les autres confessions, religions et courants de pensée, à la lumière des textes de référence de la théologie protestante

Bibliographie

- Jean-François Collange, La vie. Quelle vie ? Bioéthique et protestantisme, Lyon, Éditions Olivétan, 2007.
- Guy Durand, Introduction générale à la bioéthique : histoire, concepts et outils, Québec/Paris, Fides/Cerf, 1999.
- Gilbert Meilaender, Bioethics. A primer for Christians, 3e édition, Grand Rapids, Eerdmans Publishing Company, 2013.

Contrôle des connaissances : voir modalités définies par l'enseignant et la composante

► **Fondements de la théologie morale II – Frédéric Trautmann (Cours mutualisé avec THC - TC1AHM52) – 24h**

Comment l'homme, à partir du dynamisme spontané des passions et malgré l'inclination au péché provenant de la Chute initiale, peut-il progresser avec la grâce de Dieu, jusqu'à « constituer cet Homme parfait [...] qui réalise la plénitude du Christ » (Éph 4,13) ? La deuxième partie du cours sur les fondements de la théologie morale expose le rôle central des vertus humaines et des vertus théologiques pour le sujet moral.

► **Courants religieux contemporains – Anne-Sophie Lamine – 18h (Cours mutualisé avec SSOC) SO1DHM11**



Description du contenu de l'enseignement : Réfléchir de manière sociologique aux débats et controverses concernant l'éthique, les normes et les conflits de valeurs dans un contexte de pluralité convictionnelle, culturelle, religieuse. S'interroger sur le rôle des attachements et la notion d'idéal, sur identités et valeurs, sur laïcité et pluralisme normatif. Connaissance de base de l'analyse sociologique des valeurs, normes et des questions éthiques, notamment en contexte de diversité culturelle et religieuse.

Relations entre religions/ cultures et valeurs/normes.

Aborder sociologiquement les notions d'idéaux et d'attachements.

Compétences à acquérir

- Savoir identifier, formuler et analyser les désaccords en termes de valeurs et les logiques auxquels ils se réfèrent.
- Savoir distinguer les valeurs de leurs mises en pratique particulières
- Pouvoir réfléchir à des équivalences, à des possibilités de compromis dans des situations conflictuelles.

► **Crime et marginalité – Cristina ODDONE – 18h (Cours mutualisé avec SSOC) - SO1GHM15**

Descriptif du cours : Le cours présente les diverses analyses concernant les actions terroristes et les guerres asymétriques. Il précise les différences entre guerres, guérillas et terrorismes. Il contribue à la réflexion sur les processus de radicalisation et d'actualisation des passions belligènes.

Compétences à acquérir : Connaître les spécificités des actions terroristes et les profils de leurs auteurs; évaluer la pertinence et les limites des analyses sur le terrorisme et l'antiterrorisme; savoir-faire une présentation critique d'une analyse sur le terrorisme.

Contrôle des connaissances : voir modalités définies par l'enseignant et la composante

► **Violences et identités en conflits – (18h) (Cours mutualisé avec SSOC) – (Virginie LECORRE pour 2022-2023) Jérôme BEAUCHEZ - SO1GHM16**

Résumé : Ce cours propose une approche pluridisciplinaire de la violence en situation. Différents auteurs et disciplines sont mobilisés (histoire, sociologie/anthropologie, polémologie) visant à identifier, comprendre et comparer les approches traitant de contextes conflictuels et de situations de violences, visant également à comprendre, avec l'intervention de professionnels, le traitement de ces situations.

Compétences à acquérir : Identifier, comprendre et comparer différentes approches et auteurs traitant de violences (histoire, sociologie/anthropologie, polémologie). Identifier des types de médiation et les fonctions du tiers.

Contrôle des connaissances : Dossier

► **Conflits familiaux et violences conjugales – V. Wolff – 18h (Cours mutualisé avec SSOC - SO10GM7D)**

Descriptif du cours : Ce cours aborde les phénomènes contemporains de conflits familiaux et de violences conjugales. Il s'agit de dresser un état des lieux statistique de ces phénomènes et de comprendre les modalités d'émergence de cette question sociale sur la scène publique et dans l'agenda politique. Ces conflits et violences



seront principalement analysés dans une perspective sociologique, mais également appréhendés à partir d'une approche pluridisciplinaire (histoire, psychologie, droit, anthropologie).

Compétences à acquérir : Identifier les différences entre les phénomènes de conflits familiaux et de violences conjugales. Comprendre la transformation de ces phénomènes à travers l'évolution socio - historique des modèles familiaux. Identifier et comparer les principales analyses sociologiques de ces phénomènes. Connaître les statistiques contemporaines des violences conjugales et intrafamiliales. Connaître les grandes orientations des politiques européennes de luttres les violences conjugales.

Contrôle des connaissances : session 1 : écrit (2h) - session 2 : dossier avec oral

Objectifs en termes de connaissances pour l'UE

Acquérir des connaissances scientifiques dans différents domaines : Éthique, politique et droits de l'homme. Et comprendre les enjeux contemporains d'éthique qui s'y rapportent

Compétences à acquérir

Capacité à comprendre et à élaborer une réflexion argumentée et interdisciplinaire autour de l'éthique.

Intitulé UE	Code UE	Coef.	ECTS	Volume horaire CM (en moyenne)	Volume horaire HETD	Travail perso	Charge totale
UE 4 - Compétences d'éthique appliquée 2	SO6MHU41	1	6	36	54	75	129

Cours au choix : Les étudiants choisissent parmi les propositions de l'UE3 avec un volume horaire compris entre 24h et 36h

SPECIALISATION EN ETHIQUE ANIMALE

- **Évolution de la cognition et du comportement – Cédric Sueur (Cours mutualisé avec Faculté des sciences de la vie Master 1 EcophyEtho) 36h (16h CM + 20h TD) - VI2HHMEC**

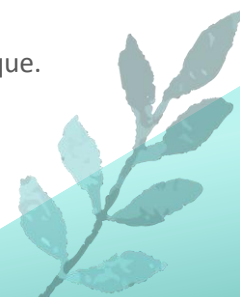
Contrôle de connaissance : contrôle continu

Objectifs en termes de connaissances pour l'UE

Acquérir des connaissances scientifiques dans différents domaines : Éthique, politique et droits de l'homme. Et comprendre les enjeux contemporains d'éthique qui s'y rapportent

Compétences à acquérir

Capacité à comprendre et à élaborer une réflexion argumentée et interdisciplinaire autour de l'éthique.



Intitulé UE	Code UE	Coef	ECTS	Volume horaire CM	Travail perso	Charge totale
UE 5 - Compétences d'éthique appliquée 3 <i>Dimensions éthiques des problèmes économiques et sociaux</i>	SO6MHU51	1	6	24	45	75

► **Dimensions éthiques des problèmes économiques et sociaux – 24h – Herrade Igersheim - SO6MHM41**

Contrôle des connaissances : session 1 et 2 : écrit de 2h

Résumé : Le cours a tout d'abord pour objectif de présenter aux étudiants l'état actuel des connaissances relatives aux relations entre éthique et économie dans une perspective historique. Pour ce faire, un panorama de l'économie du bien-être et de ses grandes étapes sera abordé, avant de présenter les développements les plus récents de l'économie normative. Dans un second temps, des problématiques plus concrètes (calcul économique, développement durable...) seront envisagées et leurs enjeux éthiques mis en lumière.

Objectifs en termes de connaissances pour l'UE

- Connaître les grandes étapes de l'histoire de l'économie du bien-être
- Appréhender les enjeux des théories modernes de la justice sociale

Compétences à acquérir

- Capacité à comprendre et à interpréter les enjeux éthiques des problèmes économiques et sociaux, tant en termes théoriques que pratiques
- Capacité à appliquer les connaissances acquises en cours à différentes problématiques



Master 2 – Semestre 3 = 30 crédit

Parcours Ethique, société, droits de l'homme

Intitulé UE	Code UE	Coef	ECTS	Volume horaire CM	Travail perso
B UE 1 - UE DE SPÉCIALISATION 1 : ÉTHIQUE, NORMES, RÈGLES	SO6NKU1	1	6	24	70

Les étudiants choisissent parmi les propositions ci-dessous un volume horaire total minimal de 24h

► **Cadre général des droits fondamentaux – Jacqueline Bouton – 13h - SO6NKM12**

9 h assurées par Madame Bouton et 4 h concernant la RSE assurées par Madame le Professeur Schmitt (date et horaires à préciser)

► **Gestion des ressources humaines – Winter Antoine – 20h (Master Économie et Gestion du risque) - EG41GMD1**

CONTRÔLE DES CONNAISSANCES : Selon la composante

► **Formation à l'expression scientifique– Jeremie Gauthier – 18h – SO1GKM12**

Description du contenu de l'enseignement : Analyser les différents types de rapports au temps et aux risques. Comprendre les nouvelles menaces sanitaires. Connaître les revendications face à la maladie et à la mort. Analyser les controverses sur les soins palliatifs, l'euthanasie et l'assistance au suicide. Savoir élaborer un article scientifique

CONTRÔLE DES CONNAISSANCES : Selon la composante

► **Convention européenne des droits de l'homme – DA8HKM1 – (20h)**

Attention ce cours nécessite des bases en droit – Niveau avancé
CONTRÔLE DES CONNAISSANCES : Selon la composante

► **Union européenne et les droits de l'homme – Florence Benoît-Rohmer - DA8HKM3 – 20h**



CONTRÔLE DES CONNAISSANCES : Selon la composante

► **Etudes en éthique –Frédéric Trautmann -TC1AKM48 – 12h**

Thème annuel : Les abus sexuels sur mineurs et les textes officiels de l'Église catholique

Ce séminaire conduit non seulement à interroger les motivations, les finalités et les implications de l'agir humain dans ses choix et ses décisions mais aussi à questionner les principes et les valeurs qui sous-tendent l'action, y compris la théologie. Par des thématiques annuelles, ce séminaire s'intéresse à l'éthique au croisement des questions du bien, du mal, du devoir, de la responsabilité, de la justice, de la liberté ou du rapport à autrui. Ce séminaire abordera les textes décisifs du Magistère autour des abus sexuels commis par des clercs ou des personnels d'Église

CONTRÔLE DES CONNAISSANCES : Présentation orale et PowerPoint

► **Défis de la charité et de la justice en théologie TC1AKM4C (se poursuit au 2nd semestre TC1ALM1C) – Marc Feix**

Ce séminaire est organisé en commun avec les universités de Fribourg-en-Brigau et Bâle dans le cadre du Campus européen. Il s'intéresse aux transformations à opérer par les directions d'organisations charitables, publiques ou privées, lucratives ou non, pour la mise en place d'un modèle durable et fondé sur des valeurs. 3 rencontres en présentiel avec Fribourg - en- Brigau et Bâle, des travaux en ligne et une validation propre pour les étudiant-e-s de l'Université de Strasbourg. Langues : anglais (obligatoire) ; allemand (souhaitable). 24 h au total en session

CONTRÔLE DES CONNAISSANCES : Selon la composante

► **Philosophie du droit – 33h – mutualisé avec L3 droit - Mathilde Unger - DA0BEMDL**

CONTRÔLE DES CONNAISSANCES : Selon la composante

Intitulé UE	Code UE	Coef	ECTS	Volume horaire CM	Travail perso
UE 2 - UE DE SPÉCIALISATION 2 ÉTHIQUE, ÉVOLUTION, DÉVELOPPEMENT	SO6NKU2	1	6	24	70

Les étudiants choisissent parmi les propositions ci-dessous un volume horaire total minimal de 24h

► **Théorie générale de l'État - Dominique Ritleng – 33h – DA90GMQ**

CONTRÔLE DES CONNAISSANCES : Selon la composante

► **Corps, biopolitique et expérience des acteurs - Nicoletta Diasio –18h – SO1GKM11**



CONTRÔLE DES CONNAISSANCES : Selon la composante

► **Protection internationale et européenne des Droits de l'Homme - 33h - DA8HKM15**

Attention ce cours nécessite des bases en droit - Niveau Avancé
CONTRÔLE DES CONNAISSANCES : Selon la composante

► **La société qui vieillit : des enjeux politiques et éthiques - Hervé Polesi – 30 – SO6QKM11 n'aura pas lieu en 2022-2023**

CONTRÔLE DES CONNAISSANCES : Selon la composante

► **Conflits liés à la pluralité ethnique et religieuse - Anne-Sophie Lamine – 21h – SO1DKM10**

CONTRÔLE DES CONNAISSANCES : Selon la composante

► **Jeu d'entreprise - Claude Guittard – 8h CM + 20h TD (Master Gestion de la production, logistique, achats) Faculté des sciences économiques et de gestion - EG4HGM43**

CONTRÔLE DES CONNAISSANCES : Selon la composante

► **Économie du travail et de l'emploi - Michèle Forté, Fabienne Tournadre – 18h CM Faculté des sciences économiques et de gestion – EG4HGM42**

CONTRÔLE DES CONNAISSANCES : Selon la composante

Intitulé UE	Code UE	Coef	ECTS	Volume horaire CM	Travail perso
UE 3 - UE DE SPÉCIALISATION 3 : ÉTHIQUE, CORPS, ENVIRONNEMENT	SO6NKU3	1	6	24	70

Les étudiants choisissent parmi les propositions ci-dessous un volume horaire total minimal de 24h

► **Risques, conduites à risques, goût du risque – Jeremie Gauthier – 18h - SO1GKM13**

CONTRÔLE DES CONNAISSANCES : Selon la composante



► **Tout au bout de la vie - Patrick Karcher – 21h – SO6QKM41**

Planning de cours : Contacter la coordinatrice pédagogique Nathalie TEUBER nathalie.teuber@chru-strasbourg.fr pour plus d'informations et participer à ce cours

CONTRÔLE DES CONNAISSANCES : Voir avec l'enseignant

► **Éthique et souffrance. Que disent les théologiens de la souffrance - M. Erohubie - 12h - TC1AKM19**

Résumé : Si la souffrance pose la question du pour-quoi, elle interroge aussi le croire, la figure de Dieu, les théodicées. L'objectif du cours est d'analyser certains écrits marquants. Les compétences visées : maîtriser certains arguments théologiques traditionnellement mobilisés et les évaluer.

CONTRÔLE DES CONNAISSANCES : l'évaluation finale (dernière séance) analysera des documents-livres en rapport avec ce thème.

► **Normes nationales et internationales en bioéthique et biomédecine - Jacqueline Bouton – 10h – Faculté de droit - SO6NKM31**

Ces séances sont mutualisées avec le Master 2 Droits des libertés. Elles s'intéressent aux grands textes de la bioéthique ainsi qu'aux organes qui sont à la source de ces textes. Chaque année est envisagée une thématique de travail particulière : un projet relatif à un Protocole additionnel à la Convention d'Oviédo, un travail sur un procès concernant l'homme augmenté...

CONTRÔLE DES CONNAISSANCES : Voir avec l'enseignant

► **Droit européen des minorités - Yvan Boev – 20h – Faculté de droit – DA8RKM2**

CONTRÔLE DES CONNAISSANCES : Selon la composante

► **Ethnie, nation, religion (C. Monnot & F. Rognon) – 18h - TP27KM2B**

Les questions environnementales sont devenues l'une des préoccupations majeures de nos contemporains. Parmi eux, notamment depuis le fameux article de Lynn White (1967), de nombreux chrétiens se reconnaissent une singulière responsabilité. Le Conseil Œcuménique des Églises s'inscrit dans ce sillage avec le programme « Justice, Paix et Sauvegarde de la Création

» dès 1984, puis, en 2015, le Pape François publie l'encyclique Laudato Si'. Ce Séminaire interrogera le « tournant vert » des Églises et des théologies, à travers les écrits de plusieurs de ses acteurs (Jürgen Moltmann, Jacques Ellul, Gérard Siegwalt, Bartholomée 1er, Pape François, Michel Maxime Egger), et examinera les enjeux éthiques et sociaux des divers engagements et prises de position publiques en faveur de la sauvegarde de la Création. CONTRÔLE DES CONNAISSANCES : Voir avec l'enseignant



► **Risques, conduites à risques, goût du risque – Jeremie Gauthier – 18h - SO1GKM13**

CONTRÔLE DES CONNAISSANCES : Selon la composante

► **Théorie et histoires des formes 3. « Regards ajustés ». 24h CM. Stefan Kristensen, Professeur en esthétique et théorie de l'art (ACCRA). Code AR3UKM40.**

Cours proposé par le master Master Cinéma et Audiovisuel - Parcours Théorie, analyse et histoire des formes cinématographiques (resp Benjamin Thomas benjamin.thomas@unistra.fr)

Le cours aborde la question éthique des « regards ajustés » : trouver des formes ou expériences esthétiques pour approcher les manières d’êtres vivants et d’habiter le monde autrement qu’en humain ; qu’est-ce qu’un point de vue non-humain ?

Contrôle des connaissances : Selon la composante

Intitulé UE	Code UE	Coef	ECTS	Volume horaire CM	Travail perso
UE 4 - ÉTHIQUE, RECHERCHE ET APPROFONDISSEMENT	SO6NKU4	1	6	24	70

2 étapes obligatoires pour la validation de cette UE : Les étudiants suivent le cours Éthique de la recherche + parmi les 3 UE de spécialisation, l’étudiant choisira en accord avec son tuteur référent des enseignements qui n’auront pas encore été choisis et qui compléteront sa formation en éthique au regard notamment de son projet de mémoire.

Etape 1 obligatoire

Responsable : Stéphanie Dupouy

Éthique de la recherche - SO6KRECH - 20h CM – François Jaquet (3h), Cristina Oddone (3h), Stéphanie Dupouy (6h), Herrade Igersheim- Chauvet (6h), Mélodie Faury (2h)

Thèmes abordés : les conflits de valeurs dans la recherche et la responsabilité sociale des chercheurs. Éthique de la recherche, à la fois dans les sciences biomédicales et les sciences humaines et sociales ; expérimentation animale et humaine dans les sciences biomédicales ; problèmes éthiques posés par la recherche dans les sciences humaines (expérimentation en psychologie, et méthode ethnographique).

Présentation des principaux enjeux de l'éthique de la recherche (distinction éthique de la recherche et intégrité scientifique, états des lieux dans le monde, quelques exemples...) ainsi que l'éthique des sciences ouvertes.

CONTRÔLE DES CONNAISSANCES : écrit de 2h

Etape 2 obligatoire



Autre cours à valider parmi les cours proposés dans les UE1 à UE3 (au moins 18h)

CONTRÔLE DES CONNAISSANCES : Selon le cours choisi

Intitulé UE	Code UE	Coef	ECTS	Volume horaire CM	Travail perso
UE 5 - SÉMINAIRES INTERDISCIPLINAIRES SPÉCIALISÉS	SO6NKU4	1	6	24	70

L'étudiant choisit deux séminaires de 12h minimum chacun ou un de 24h dans la liste spécifique figurant ci-dessous :

CONTRÔLE DES CONNAISSANCES : il est fixé par le responsable du séminaire en début d'année. En général, il s'agit de la participation active aux séminaires avec constitution de dossiers, éventuellement présentés oralement. Une note sur/20 est attendue pour chaque séminaire suivi.

Se renseigner auprès de l'enseignant responsable du séminaire pour vérifier qu'une validation est bien possible.

► **Éthique et santé, cultures et religions - TC1AKM4D - M. Erohubie –**

Peut se poursuivre au second semestre Bioéthique et sociétés, cultures et religions - TC1ALM1D - Thème d'année : « Ethique et Environnement »

► **Séminaire de recherche : philosophie de la médecine et éthique des pratiques médicales et des pratiques de soin - Jean- Christophe Weber – 12h – SO6PKM51**

► **Éthique et droits de l'homme « Respect de la personne : vraie ou fausse universalité ? » TC1AKM4B - Frédéric Rognon, Frédéric Trautmann, Marc Feix – 12h**

Peut se poursuivre au second semestre .

► **Séminaire gérontologie en Alsace - Hervé Polesi – 8h – SO6PKM52 n'aura pas lieu en 2022-2023**

► **Libertés publiques – Sous réserve – 24h CONTRÔLE DES CONNAISSANCES : Voir avec l'enseignant**

► **Ecole d'automne proposée par l'Institut Thématique Interdisciplinaire LETHICA (Littérature, Ethique, Arts). Responsables : Ninon CHAVOZ chavoz@unistra.fr**

Thème : Enjeux éthiques et esthétiques de l'Intelligence Artificielle

Dates ; du 28 au 30 septembre 2022 :12h

CONTROLE DES CONNAISSANCES : Note d'études (8-10 pages) qui croise un des thèmes abordés au cours de l'école d'automne avec le sujet de mémoire de l'étudiant.



► **Autre séminaire trouvé par l'étudiant en lien avec son projet de mémoire**



Master 2 – Semestre 3 = 30 crédit

Parcours Bioéthique, éthique clinique, éthique du vivant

Intitulé UE	Code UE	Coef	ECTS	Volume horaire CM	Travail perso
B UE 1 - UE DE SPÉCIALISATION 1 : ÉTHIQUE, NORMES, RÈGLES	SO6NKU1	1	6	24	70

Les étudiants choisissent parmi les propositions ci-dessous un volume horaire compris entre 20 et 36h

► Journées EuroCos – SO6PKM12 Inscription obligatoire [cf. site web](#)

7-8 Octobre CONTRÔLE DES CONNAISSANCES Rédaction d'une courte étude qui articule la/les thématiques des journées et le développement de recherches personnelles (voir JC Weber)

► Normes nationales et internationales en bioéthique et biomédecine - Jacqueline Bouton – 10h - SO6NKM31

Mutualisées avec le Master 2 Droits des libertés, ces séances s'intéressent aux grands textes de la bioéthique ainsi qu'aux organes qui sont à la source de ces textes. Chaque année est envisagée une thématique de travail particulière : un projet relatif à un Protocole additionnel à la Convention d'Oviédo, un travail sur un procès concernant l'homme augmenté... - Lieu : Faculté de droit

CONTRÔLE DES CONNAISSANCES : Dossier – Voir avec l'enseignant

► Cadre général des droits fondamentaux – Jacqueline Bouton – 13h - SO6NKM12

CONTRÔLE DES CONNAISSANCES : Voir avec Jacqueline Bouton

► Protection internationale et européenne des Droits de l'Homme - 33h - DA8HKM15

Attention ce cours nécessite des bases en droit - Niveau Avancé

CONTRÔLE DES CONNAISSANCES : Selon la composante

► Philosophie du droit – 33h – mutualisé avec L3 droit - Mathilde Unger - DA0BEMDL

CONTRÔLE DES CONNAISSANCES : Selon la composante



SPECIALISATION EN ETHIQUE ANIMALE

► Droit animal - Cédric Sueur - 30h - SO6PKM11

Programme : Introduction au droit animal : définition de l'animal et de sa sensibilité ; Le statut juridique de l'animal en France : histoire et développements récents ; L'animal vivant à l'état de liberté ; L'animal dans la chaîne alimentaire ; Animaux, traditions et pratiques religieuses ; L'animal dans les activités récréatives (cirques, zoos...) ; Les animaux et la recherche scientifique ; Les animaux de compagnie ; La brevetabilité de l'animal ; La protection constitutionnelle de l'animal ; Animal et responsabilité ; Droit comparé (Europe et international).

CONTRÔLE DES CONNAISSANCES : examen QCM + examen à questions ouvertes - TD : Réflexion sur un sujet du droit de l'animal et écriture d'un article à publier Global Journal of Animal Law

Intitulé UE	Code UE	Coef	ECTS	Volume horaire CM	Travail perso
UE 2 - UE DE SPÉCIALISATION 2 : ÉTHIQUE APPLIQUÉE : DES THÉORIES PHILOSOPHIQUES AUX DÉBATS CONTEMPORAINS	SO6NKU1	1	6	24	70

Les étudiants choisissent un des deux cours ci-dessous :

► Ethique clinique, éthique du soin. Théories et applications. CM : 23 h + TD : 11 h. Responsable : Pr J-C WEBER

Ce cours est mutualisé avec l'UE « Responsabilité, éthique, législation, déontologie » du Master IPA (Infirmier en pratiques avancées). Les étudiants du Master IPA ont des cours supplémentaires. Responsables Pr JC WEBER, Mme Isabelle Sebri.

CONTROLE DES CONNAISSANCES : participation aux séances, Examen terminal (QCM), Présentation de cas en groupes, Travail de recherche bibliographique.

SPECIALISATION EN ETHIQUE ANIMALE

► Questions d'actualité en Éthique animale - Cédric Sueur & Aurélie Choné & François Jaquet 12h CM + 12h TD –SO6PKM22

- 1) Introduction éthique animale - Cédric Sueur Me
- 2) Qu'est ce que le spécisme – François Jaquet
- 3) Le spécisme existe-t-il? – François Jaquet
- 4) Les grandes figures de l'éthique animale dans l'espace germanophone - Aurélie Choné –
- 5) Critique du spécisme – François Jaquet
- 6) Spécisme et politique – François Jaquet
- 7) Spécisme et prédation – François Jaquet

CONTRÔLE DES CONNAISSANCES : Contrôle continu



Intitulé UE	Code UE	Coef	ECTS	Volume horaire CM	Travail perso
UE 3 - ÉTHIQUE EN INTERDISCIPLINARITÉ	SO6NKU3	1	6	24	70

Les étudiants choisissent parmi les propositions ci-dessous un volume horaire total minimal de 24h

► **Risques, conduites à risques, goût du risque – David Le Breton – 18h - SO1GKM13**

CONTRÔLE DES CONNAISSANCES : Selon la composante

► **Corps, biopolitique et expérience des acteurs - Nicoletta Diasio –18h – SO1GKM11**

CONTRÔLE DES CONNAISSANCES : Selon la composante

► **Formation à l'expression scientifique– Jeremie Gauthier – 18h – SO1GKM12**

Description du contenu de l'enseignement : Analyser les différents types de rapports au temps et aux risques. Comprendre les nouvelles menaces sanitaires. Connaître les revendications face à la maladie et à la mort. Analyser les controverses sur les soins palliatifs, l'euthanasie et l'assistance au suicide. Savoir élaborer un article scientifique

CONTRÔLE DES CONNAISSANCES : Selon la composante

► **Normes nationales et internationales en bioéthique et biomédecine - Jacqueline Bouton – 10h – Faculté de droit - SO6NKM31**

Ces séances sont mutualisées avec le Master 2 Droits des libertés. Elles s'intéressent aux grands textes de la bioéthique ainsi qu'aux organes qui sont à la source de ces textes. Chaque année est envisagée une thématique de travail particulière : un projet relatif à un Protocole additionnel à la Convention d'Oviédo, un travail sur un procès concernant l'homme augmenté...

CONTRÔLE DES CONNAISSANCES : Voir avec l'enseignant

► **Droit européen des minorités - Yvan Boev – 20h – Faculté de droit – DA8RKM2**

CONTRÔLE DES CONNAISSANCES : Selon la composante



► Ethnie, nation, religion (C. Monnot & F. Rognon) – 18h - TP27KM2B

Les questions environnementales sont devenues l'une des préoccupations majeures de nos contemporains. Parmi eux, notamment depuis le fameux article de Lynn White (1967), de nombreux chrétiens se reconnaissent une singulière responsabilité. Le Conseil Œcuménique des Églises s'inscrit dans ce sillage avec le programme « Justice, Paix et Sauvegarde de la Création

» dès 1984, puis, en 2015, le Pape François publie l'encyclique *Laudato Si'*. Ce Séminaire interrogera le « tournant vert » des Églises et des théologies, à travers les écrits de plusieurs de ses acteurs (Jürgen Moltmann, Jacques Ellul, Gérard Siegwalt, Bartholomée 1er, Pape François, Michel Maxime Egger), et examinera les enjeux éthiques et sociaux des divers engagements et prises de position publiques en faveur de la sauvegarde de la Création. **CONTRÔLE DES CONNAISSANCES** : Voir avec l'enseignant

► Les fables du tri – Corinne Grenouillet – 24h (LETHICA)

Horaire et salle : semestre 1, jeudi de 14h à 16 h, salle 401 (Portique)

Ce cours s'attachera à examiner comment sont représentées, donc pensées, dans la littérature (et, secondairement, le cinéma) des pays capitalistes industrialisés, les logiques de tri à l'œuvre dans le monde du travail.

Les salariés sont soumis à une concurrence généralisée sur le marché du travail, impliquant licenciements et précarisation. De l'entretien d'embauche à l'établissement de liste de personnes à renvoyer, en passant par le harcèlement, la placardisation ou le licenciement, la littérature contemporaine donne à voir des situations qui engendrent des conflits éthiques auxquels sont soumis des travailleurs appartenant à divers corps professionnels et qui sont diversement situés dans la hiérarchie.

Pour le psychiatre et psychanalyste Christophe Dejours (*Souffrance en France. La banalisation de l'injustice sociale*, Seuil, 2014), la peur du chômage engendre des logiques d'adhésion au tri et, en définitive, une « banalisation du mal ». Selon la critique littéraire et philosophe Frédérique Leichter-Flack, la fiction se présente souvent comme un « laboratoire de cas de conscience » ou un « exercice de simulation » (*Le Laboratoire des cas de conscience*, Alma éditeur,

2012) pour la réflexion éthique. Qu'en est-il de la littérature du travail ?

► Théorie et histoires des formes 3. « Regards ajustés ». 24h CM. Stefan Kristensen, Professeur en esthétique et théorie de l'art (ACCRA). Code AR3UKM40.

Cours proposé par le master Master Cinéma et Audiovisuel - Parcours Théorie, analyse et histoire des formes cinématographiques (resp Benjamin Thomas benjamin.thomas@unistra.fr)

Le cours aborde la question éthique des « regards ajustés » : trouver des formes ou expériences esthétiques pour approcher les manières d'être vivants et d'habiter le monde autrement qu'en humain ; qu'est-ce qu'un point de vue non-humain ?

Contrôle des connaissances : Selon la composante

SPECIALISATION EN ETHIQUE ANIMALE



► Cognition et stratégies sociales - Cédric Sueur – 24h – VI2HKMCO

CONTRÔLE DES CONNAISSANCES : Contrôle continu

Intitulé UE	Code UE	Coef	ECTS	Volume horaire CM	Travail perso
UE 4 - ÉTHIQUE, RECHERCHE ET APPROFONDISSEMENT	SO6NKU4	1	6	24	70

2 étapes obligatoires pour la validation de cette UE : Les étudiants suivent le cours Éthique de la recherche + parmi les 3 UE de spécialisation, l'étudiant choisira en accord avec son tuteur référent des enseignements qui n'auront pas encore été choisis et qui compléteront sa formation en éthique au regard notamment de son projet de mémoire.

Etape 1 obligatoire

Responsable : Stéphanie Dupouy

Éthique de la recherche - SO6KRECH - 20h CM – François Jaquet (3h), Cristina Oddone (3h), Stéphanie Dupouy (6h), Herrade Igersheim- Chauvet (6h), Mélodie Fauray (2h)

Thèmes abordés : les conflits de valeurs dans la recherche et la responsabilité sociale des chercheurs. Éthique de la recherche, à la fois dans les sciences biomédicales et les sciences humaines et sociales ; expérimentation animale et humaine dans les sciences biomédicales ; problèmes éthiques posés par la recherche dans les sciences humaines (expérimentation en psychologie, et méthode ethnographique).

Présentation des principaux enjeux de l'éthique de la recherche (distinction éthique de la recherche et intégrité scientifique, états des lieux dans le monde, quelques exemples...) ainsi que l'éthique des sciences ouvertes.

CONTRÔLE DES CONNAISSANCES : écrit de 2h

Etape 2 obligatoire

Autre cours à valider parmi les cours proposés dans les UE1 à UE3 (au moins 18h)

CONTRÔLE DES CONNAISSANCES : Selon le cours choisi

Intitulé UE	Code UE	Coef	ECTS	Volume horaire CM	Travail perso
UE 5 - SÉMINAIRES INTERDISCIPLINAIRES SPÉCIALISÉS	SO6NKU4	1	6	24	70

L'étudiant choisit deux séminaires de 12h minimum chacun ou un de 24h dans la liste spécifique figurant ci-dessous :



CONTRÔLE DES CONNAISSANCES : il est fixé par le responsable du séminaire en début d'année. En général, il s'agit de la participation active aux séminaires avec constitution de dossiers, éventuellement présentés oralement. Une note sur/20 est attendue pour chaque séminaire suivi.

Se renseigner auprès de l'enseignant responsable du séminaire pour vérifier qu'une validation est bien possible.

► **Éthique et santé, cultures et religions - TC1AKM4D - M. Erohubie –**

Peut se poursuivre au second semestre Bioéthique et sociétés, cultures et religions - TC1ALM1D - Thème d'année : « Éthique et Environnement »

► **Séminaire de recherche : philosophie de la médecine et éthique des pratiques médicales et des pratiques de soin - Jean- Christophe Weber – 12h – SO6PKM51**

► **Éthique et droits de l'homme « Respect de la personne : vraie ou fausse universalité ? » TC1AKM4B - Frédéric Rognon, Frédéric Trautmann, Marc Feix – 12h**

Peut se poursuivre au second semestre .

► **Séminaire gérontologie en Alsace - Hervé Polesi – 8h – SO6PKM52 n'aura pas lieu en 2022-2023**

► **Séminaire livre en éthique animale – 24h – SO6MPK20 – François Jaquet**

► **Ecole d'automne proposée par l'Institut Thématique Interdisciplinaire LETHICA (Littérature, Ethique, Arts). Responsables : Ninon CHAVOZ chavoz@unistra.fr**

Thème : Enjeux éthiques et esthétiques de l'Intelligence Artificielle

Dates ; du 28 au 30 septembre 2022 :12h

CONTROLE DES CONNAISSANCES : Note d'études (8-10 pages) qui croise un des thèmes abordés au cours de l'école d'automne avec le sujet de mémoire de l'étudiant.

► **Autre séminaire trouvé par l'étudiant en lien avec son projet de mémoire**

► **Liste des séminaires pouvant se (pour)suivre au semestre 2 :**

Bioéthique et société – Michael Erohubie– 12h

Recherches en éthique - Marc Feix et René Heyer – 12h

Philosophie de la médecine – JC Weber – 12h



Master 2 – Semestre 4 = 30 crédit

Intitulé UE	Code UE	Coef	ECTS	Volume horaire CM	Travail perso
UE 1 - STAGE EN UNITÉ DE RECHERCHE		2	6	225	

Le stage s'effectue dans un laboratoire de recherche et peut comporter des études de terrain. Il comporte la participation à des manifestations scientifiques (colloques, journées d'étude, conférences, séminaires, etc.). Il donne lieu à la rédaction d'un rapport évaluant :

Pratique de la recherche en éthique.

Aptitude à s'intégrer au travail d'une équipe de recherche en laboratoire. Capacité à maîtriser les étapes et les supports d'une recherche.

Participation aux activités du laboratoire de recherche.

ATTENTION : il s'agit de prendre contact avec votre directeur de recherche au tout début de l'année universitaire afin de connaître les modalités exactes de validation qui sont singulières pour chaque laboratoire de recherche.

Une note finale /20 pour cette UE est OBLIGATOIRE.

SPECIALISATION EN ETHIQUE ANIMALE

Le stage s'effectue dans un laboratoire de recherche et peut comporter des études de terrain en lien avec le laboratoire. Pratique de la recherche en éthique animale. Aptitude à s'intégrer au travail d'une équipe de recherche en laboratoire, Capacité à maîtriser les étapes et les supports d'une recherche.

Participation aux activités du laboratoire de recherche Une note finale /20 pour cette UE est OBLIGATOIRE.

Les stages pourront être effectués dans différentes structures telles que : cabinets d'avocats spécialisés dans le droit animal ou le droit de l'environnement ; comités d'éthique ; bureau d'étude ou cabinet d'expertise en bien-être animal ; directions départementales de la protection des populations ; ministère de l'agriculture, de l'agroalimentaire et de la forêt ; institutions ou associations de bien-être et de protection animale ; office nationale de la chasse et de la faune sauvage ; commissions spécialisées du parlement européen et du conseil européen ; secteurs RH ou R&D des industries agroalimentaires ou pharmaceutiques.

Intitulé UE	Code UE	Coef	ECTS	Volume horaire CM	Travail perso
UE 2 - MÉMOIRE		8	24	525	



Rédaction d'un mémoire de recherche sous la direction d'un enseignant HDR. Le mémoire doit comporter environ 80-100pp maximum (hors biblio et annexes).

Construction argumentée d'une problématique éthique. Présentation et discussion de la littérature de référence.

Discernement des enjeux éthiques, des valeurs et normes engagées, présentation d'hypothèses.

Capacités d'exposition claire et synthétique du travail. Une note finale /20 pour cette UE est OBLIGATOIRE.



Parcours aménagé étudiants en santé – Master Ethique MED

Les étudiants inscrits en 3^{ème} année d'études de santé (DFGS13) peuvent acquérir des unités d'enseignement en 1^{ère} année du Master. Les étudiants sont inscrits administrativement en Master avec un profil exonérant (SI – inscription secondaire). L'inscription pédagogique est soumise à l'avis du directeur des études.

Les étudiants inscrits à partir de la 4^{ème} année d'études (DFAS11-deuxième cycle des études médicales-) à la dernière année du DES (Diplôme d'études spécialisées – 3^{ème} cycle) payent une seule inscription administrative secondaire à la 1^{ère} année du Master.

A la fin du DFASM1 des études médicales à Strasbourg, les étudiants en médecine ont effectué des stages cliniques et ont également validé la semaine d'éthique clinique obligatoire de la faculté de médecine. Ils obtiennent ainsi 24 ECTS qu'ils ont à compléter par 36 ECTS en suivant des enseignements spécifiques du master éthique, ce qui leur permet de valider le Master 1 et d'entrer immédiatement en Master 2 Parcours « Bioéthique, éthique du vivant, éthique clinique ».

Le parcours aménagé M1 d'un étudiant en médecine à Strasbourg du Master 1 serait donc le suivant :

- validation des UE1, UE2 et UE3 du semestre 1 master éthique : 24 ECTS
- validation des UE1, UE2 du semestre 2 master éthique : 12 ECTS
- validation du DFASM1(ex DCEM2) : 24 ECTS

Master – 2^{ème} année

La deuxième année peut être validée immédiatement après la validation de la première année du master OU au cours de l'année recherche. Pour qu'elle soit validée en un an, il est important que l'étudiant reste en contact avec son futur directeur de mémoire (nécessité de travaux préparatoires).



Université

de Strasbourg

Master international d'éthique interdisciplinaire

Cette formation de Master en double diplôme intitulée « Master international d'éthique interdisciplinaire associée » d'une part le Centre européen d'enseignement et de recherche en éthique (CEERE) de la faculté de sciences sociales de l'Université de Strasbourg (et ses facultés partenaires) avec d'autre part, la faculté de théologie avec le Centre d'éthique de l'Université de Freiburg.

Outre les compétences générales du Master éthique, ce parcours insistera de façon renforcée sur la compétence de l'argumentation interculturelle, en trois langues (En, Fr, De) grâce à

1. Des cours qui se répartissent ainsi : 1er semestre (semestre d'automne) à Strasbourg ; 2e semestre à Fribourg-en-Brisgau ; 3e semestre commun aux deux universités et ouvert aux cours et séminaires de l'ensemble des universités d'Eucor - Le Campus européen ; 4e semestre, au choix de l'étudiant-e, à Strasbourg ou Fribourg-en-Brisgau.
2. Et un séminaire international par semestre (semestres 1 à 3) organisé conjointement par Fribourg-en-Brisgau et Strasbourg, en français-allemand-anglais, et se tenant alternativement dans les deux villes.
3. Une priorité aux cours en anglais au 1er semestre à Strasbourg afin de favoriser l'intégration de l'ensemble des étudiant-e-s et de permettre l'apprentissage du français ou de l'allemand pour la langue non-maternelle.

La formation repose sur l'acquisition des connaissances fondamentales et approfondies en éthique et dans les différents champs de l'éthique appliquée. Elle visera les compétences suivantes dans une perspective internationale et interculturelle :

- Capacité à maîtriser et utiliser les connaissances en éthique
- À conduire une analyse critique d'évaluation normative et axiologique
- À réfléchir sur les valeurs, les normes, les enjeux contemporains, dans leurs dimensions à la fois historiques et culturelles.
- À construire un raisonnement éthique et mener une argumentation éthique
- À développer les facultés de jugement, de discernement et de raisonnement éthiques.
- À construire une délibération éthique en vue d'une prise de décision
- À sensibiliser à l'éthique de la recherche et à son intégrité.

Schéma du déroulement des études (double degree)

Abréviations :

UE = unité d'enseignement = « Modul » im Deutschen CM = cours magistral = Vorlesung = VL

TD = travaux dirigés – Proseminar. Arbeiten unter Anleitung = PS JE = Journée d'études – Studientag = ST

CR = Compte rendu – Bericht = B Coef. = Gewichtung der Modulnote

SL : Studienleistung – validation par la présence et la participation au cours PL : Prüfungsleistung – validation par un examen, avec notation

Note sur la notion de séminaire :

À Fribourg-en-Brisgau :

- Hauptseminar (ou séminaire majeur) = 24H. Présence obligatoire (une absence > à 20 % de la durée du temps présentiel du séminaire interdit la validation). Chaque étudiant présente un



exposé oral de 10 à 15' préparé à domicile, présenté avec un document-support (plan, résumé, une page A4 ou plus) et propose ensuite un dossier récapitulant la réflexion (12-15 pages)

- Seminar (ou séminaire) : = 24H : présence obligatoire (cf. Hauptseminar) ; pas d'examen terminal mais présentation orale de 10-15' durant le séminaire ou autres travaux (p. ex. rapport d'étude)

À Strasbourg :

Les séminaires ont 12H et valent 3 ECTS. Présence obligatoire. Une absence > à 20 % de la durée du temps présentiel du séminaire interdit la validation) ; présentation et/ou dossier terminal.

Un séminaire à Fribourg-en-Brigau vaut 2 séminaires à Strasbourg.

Autres remarques :

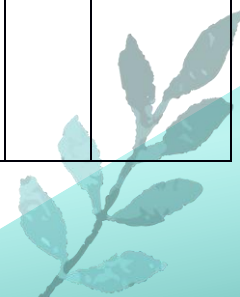
- Les UE1.5, UE2.5, UE3.5 sont sous forme de deux journées d'études commune (séminaire interdisciplinaire international) en français-allemand-anglais organisée par des enseignant-e-s des différentes universités pour favoriser les échanges interculturels et transfrontaliers. Elles se tiendront alternativement dans chacune des deux universités.
- Les cours en anglais (langue obligatoire, niveau C1) du premier semestre doivent permettre de rentrer dans le cursus et d'approfondir l'usage de l'allemand/ du français et/ou anglais (non langue maternelle)
- Stage et portfolio. Le stage de terrain est en lien avec la recherche théorique du mémoire et l'étudiant-e choisit les lieux, les thèmes et les travaux adaptés à sa thématique de recherche. Il les note dans le portfolio où figureront les éléments suivants : les lieux choisis, les activités demandées par l'institution, le retour d'observations, l'expérience pratique et l'apport du terrain à la recherche en cours. La période du stage est à privilégier entre la fin du semestre à Strasbourg et le début du semestre à Fribourg-en-Brigau (janvier-mars).
- Le mémoire ne peut être soutenu que si l'étudiant-e a validé au moins 81 ECTS dans le cadre du master.

► Programme détaillé

1^{er} Semestre – Université de Strasbourg

UE	Compétences visées et Intitulés des cours pressentis	Enseignant s	Type cours	Nombr e d'heur es	ECT S	Coe f.	Evalu ation
	- Références éthiques de la vie sociale – 3h	Vanessa Blondet					
	- Références éthiques et religions 3 x 1h (Christianisme, judaïsme et Islam)	Christianisme : K. Lehmkuhler Judaïsme : Islam :					

		Moussa Abou Ramadan					
	- Références éthiques dans les instruments internationaux des droits de l'homme – 3h	Ivan Boev					
	- Références en éthique animale – 3h	Cédric Sueur					
	- Références en éthique économique et politique – 3h	Damien Broussolle					
	- Éthique et entreprise, économie, humanitaire, etc. – 3h						
UE1.3 : Méthodologie de la réflexion éthique (en anglais)	Capacité à mobiliser et croiser différentes méthodologies :		CM	24 (6 x 4h)	6	2	Présence obligatoire. Examen oral. Application d'une méthodologie à une question donnée (langue convenue avec l'enseignant).
	- Méthodologie de la réflexion éthique en sciences sociales – 4h	Vanessa Blondet					
	- Méthodologie de recherche en économie – 4h	Herrade Igersheim					
	- Méthodologie d'éthique clinique – 4h						
	- Méthodologie d'éthique théologique – 4h	Marie-Jo Thiel					
	- Méthodologie de l'approche éthique	Ivan Boev					



	en matière de droits de l'homme – 4h						
	- Éthique de la recherche scientifique – 4h	Herrade Igersheim					
UE1.4 : Initiation à la recherche documentaire (en français-anglais)	<ul style="list-style-type: none"> - Définir un besoin d'information et identifier les ressources - Rechercher l'information - Utiliser les sources de manière éthique, citerses sources - Gérer et traiter des données, des informations 	Service de formation des bibliothèques	TD	12	3	1	Présence obligatoire.
UE1.5 : Séminaire international (anglais, français, allemand) Marc et	Compétences transversales à partir de cours aux choix sur une thématique précise. Capacité à travailler en groupe, à argumenter et présenter de façon synthétique les résultats		JE en Fr-En-De Studenta g auf F/E/D	16 de présenti el et 160 de travail étudian t e n	6	2	CR des JE. Présence obligatoire
Marie-Jo à Strasbourg	d'une réflexion collective. Capacité à travailler en international et interculturel sur trois langues.			prépar a tion etCR 4 Déplace ment			
UE1.6 : Compétences linguistiques I	Capacité à parler et écrire dans les 3 langues. Approfondir la langue la moins maîtrisée.		TD	18-24	3	1	Validati on s urprésent ation des efforts consent is
TOTAL					30 ECTS	10	



2nd Semestre – Université de Strasbourg


UE	Compétences visées	Type cours	Nombre d'heures	ECT S	Co ef.	Evaluation
UE1 : Stage pratique dans le champ de la recherche	Compétence théorique : capacité à formuler une problématique de recherche en lien avec le directeur de mémoire. Compétence pratique : stage de terrain en lien avec la recherche théorique du mémoire : l'étudiant-e choisit les lieux et thèmes et travaux et les note dans le portfolio	Stage et participation à la recherche	80-120 pour le stage 150-190 pour le recherche	9	2	Rédaction de la problématique de recherche Portfolio pour le stage (explication dès la rentrée au 1 ^{er} semestre)
UE2 : Séminaire majeur éthique I	Compétences transversales à partir de cours aux choix sur une thématique précise. Capacité à travailler en groupe, à argumenter et présenter de façon synthétique les résultats d'une réflexion collective.	Séminaire majeur	24	6	2	Exposé oral et travail terminal à domicile
UE3 Séminaire en éthique au choix IA	Capacité à argumenter une réflexion éthique à l'aide de différentes références éthiques sur une thématique donnée	CM	24	3	2	Oral terminal
UE4 séminaire en éthique au choix IB	Capacité à argumenter une réflexion éthique à l'aide de différentes références éthiques sur une thématique donnée	CM	24	3	1	Oral terminal
UE5 : Séminaire international	Compétences transversales à partir de cours aux choix sur une thématique précise.	JE en Fr-En-De	16 de présentiel et 160 de	6	2	CR des JE. Présence obligatoire.



II (anglais, français, allemand) Possibilité de mutualisation avec l'UE4.3 du semestre 4	Capacité à travailler en groupe, à argumenter et présenter de façon synthétique les résultats d'une réflexion collective. Capacité à travailler en international et interculturelsur trois langues.		travail l étudiant en préparation et CR 4 Déplacement.			Animation de groupe (modération)
UE6 Compétences linguistiques II	Capacité à parler et écrire dans les 3 langues. Approfondir la langue la moins maîtrisée	TD	18-24	3	1	Validation sur présentation des efforts consentis
TOTAL				30 E CTS	10	

3rd Semestre – Université de Strasbourg

UE	Compétences visées	Type cours	Nombre d'heures	ECTS	Coe f.	Evaluation
UE3.1 : Séminaire majeur en éthique II	Compétences transversales à partir de cours aux choix sur une thématique précise. Capacité à travailler en groupe, à argumenter et présenter de façon synthétique les résultats d'une réflexion collective.	HS (Freiburg)	24	6	2	Selon modalités des séminaires
UE3.2 : séminaires en éthique au choix II (deux séminaires à Strasbourg)	Compétences transversales à partir de cours aux choix sur une thématique précise. Capacité à travailler en groupe, à argumenter et présenter de façon synthétique les résultats d'une réflexion collective.	Deux séminaires (Strasbourg)	2x12	6	2	Selon modalités prévues
UE3.3 séminaire/c ours en éthique au choix III	Cours de spécialisation en éthique Compétences disciplinaires spécifiques	CM ou HS ou séminaires	24 ou 2x12	6	2	Selon modalités prévues
UE3.4	Cours de spécialisation en	CM ou	24 ou 12	3	1	Selon



séminaire/cours en éthique au choix IV	éthique Compétences transversales spécialisées	Séminaire				modalités prévues
UE3.5 : Séminaire international III (anglais, français, allemand)	Compétences transversales à partir de cours aux choix sur une thématique précise. Capacité à travailler en groupe, à argumenter et présenter de façon synthétique les résultats d'une réflexion collective. Capacité à travailler en international et interculturel sur trois langues.	JE en Fr-En-De	16 de présentiel et 160 de travail étudiant en préparation et CR 4 Déplacement.	6	2	CR des JE. Présence obligatoire.
UE3.6 : Compétences linguistiques III	Capacité à parler et écrire dans les 3 langues. Approfondir la langue la moins maîtrisée	TD	18-24	3	1	Validation sur présentation des efforts consentis
TOTAL				30 ECTS	10	

NB : Pour les UE3.3 ou 3.4 de ce semestre, peuvent être prises dans le cadre du Eucor : Le campus européen
Le nombre d'heures légèrement moindre de ce semestre 3 tient compte des temps de déplacements.

4^e Semestre – Université de Strasbourg

UE	Compétences visées	Type cours	Nombre d'heures	ECTS	Coef.	Evaluation
UE4.1 : Stage de recherche du directeur de mémoire	Capacité à participer aux travaux de recherche du directeur de mémoire (organisation de colloques, JE, séminaires...) Capacité à comprendre les enjeux et les méthodes de recherche Capacité à saisir et mettre en œuvre les	Stage	90	3	1	Participation à la recherche du maître de stage



	principes éthiques de la recherche (intégrité, valeurs éthiques...)					
UE4.2 : Écriture du mémoire	Capacité à écrire et à argumenter non seulement scientifiquement mais également de manière proprement éthique.			21	7	Écriture du mémoire (environ 200 000 signes espaces compris) dans une des trois langues, en accord avec le maître de recherche.
UE4.3 : Soutenance (Disputation) en présence du directeur de recherche et d'un autre enseignant-chercheur	Capacité à présenter oralement un travail de recherche, à argumenter, à répondre aux questions.			3	1	Oral (dans l'Université du maître de mémoire, autant que possible)
UE4.4 : Colloque final avec présentation publique et discussion des travaux de recherche (en lien avec les JE).	Capacité à présenter oralement un travail éthique, à le défendre, à faire valoir des arguments éthiques dans un débat collectif. Capacité à communiquer des avis éthiques.		16 de présentiel et 60 de travail étudiant en préparation	3	1	Présentation et discussion des travaux de recherche
AL				30 ECTS	10	



